



巫溪县人民政府关于 印发《巫溪县“三线一单”生态环境分区管控 调整方案（2023年）》的通知

巫溪府发〔2024〕25号

各乡镇人民政府、街道办事处，县政府有关部门，有关单位：

现将《巫溪县“三线一单”生态环境分区管控调整方案（2023年）》印发给你们，请认真贯彻执行。

巫溪县人民政府

2024年7月18日

（此件公开发布）



巫溪县“三线一单”生态环境分区管控 调整方案（2023年）

实施“三线一单”（生态保护红线、环境质量底线、资源利用上线和生态环境准入清单）生态环境分区管控制度，是新时代贯彻落实习近平生态文明思想、深入打好污染防治攻坚战、加强生态环境源头防控的重要举措。为推动实现生态环境分区域差异化精准管控，突出时效性和针对性，结合“十四五”相关规划要求，实施我县“三线一单”生态环境分区管控成果调整，落实主体功能区战略，衔接国土空间规划和用途管制，建立与巫溪县高质量绿色低碳发展和高水平生态环境保护相适应的“三线一单”生态环境分区管控体系。

一、调整原则

（一）坚持底线约束。坚持生态功能不降低、环境质量不下降、资源环境承载能力不突破的底线，落实生态环境分区管控硬约束。

（二）强化空间管控。落实“十四五”生态环境管理目标，衔接国土空间规划和用途管制，强化生态保护红线、环境质量底线、资源利用上线的生态环境分区管控。

（三）突出分类准入。聚焦生态环境特征、目标和问题，从



空间布局约束、污染物排放管控、环境风险防控、资源利用效率等维度，差异化调整生态环境准入清单。

二、调整结果

（一）环境管控单元调整结果。

依据“生态保护红线、环境质量底线、资源利用上线”等调整情况，结合全县经济社会发展和生态环境保护实际，调整优先保护、重点管控、一般管控三类环境管控单元，分区分类实施精细化管理。优先保护单元突出系统性保护，保持空间格局基本稳定，部分单元按照优化调整后的生态保护红线予以整合；重点管控单元突出精细化管理，空间格局与环境治理格局相匹配，部分单元根据产业园区和城镇开发边界进行细化；一般管控单元保持基本稳定，为全县经济社会发展和生态环境保护预留空间。

调整后，全县国土空间按优先保护、重点管控、一般管控三大类划分为 17 个环境管控单元。其中，优先保护单元 10 个，面积占比 58.4%；重点管控单元 4 个，面积占比 0.5%；一般管控单元 3 个，面积占比 41.1%。

（二）生态环境准入清单调整结果。

生态环境准入清单保持一定的延续性，维持“市级总体管控要求—区县总体管控要求—单元管控要求”三个层级框架，坚持目标和问题导向，以区域生态环境质量改善目标为核心，实施差异化管理。巫溪县主要突出秦巴山区、三峡库区生态涵养和生物



多样性保护，强化水土流失和农业农村污染治理。

巫溪县全面贯彻落实中央全面深化改革委员会审议通过的《关于加强生态环境分区管控的指导意见》精神，严格按照《重庆市人民政府关于落实生态保护红线、环境质量底线、资源利用上线制定生态环境准入清单实施生态环境分区管控的实施意见》（渝府发〔2020〕11号）和本次生态环境分区管控调整结果相关规定，实施“三线一单”生态环境分区管控制度，将生态环境分区管控成果应用在治水、治气、治土、治废、治塑、治山、治岸、治城、治乡等环境管理中，应用在服务国家和巫溪县重大发展战略实施方面，发挥生态环境分区管控的底线约束和决策支持作用，推动在政策制定、规划编制、产业布局、工业园区管理、用地审批、项目建设等的应用，保障巫溪县经济社会绿色低碳高质量发展。

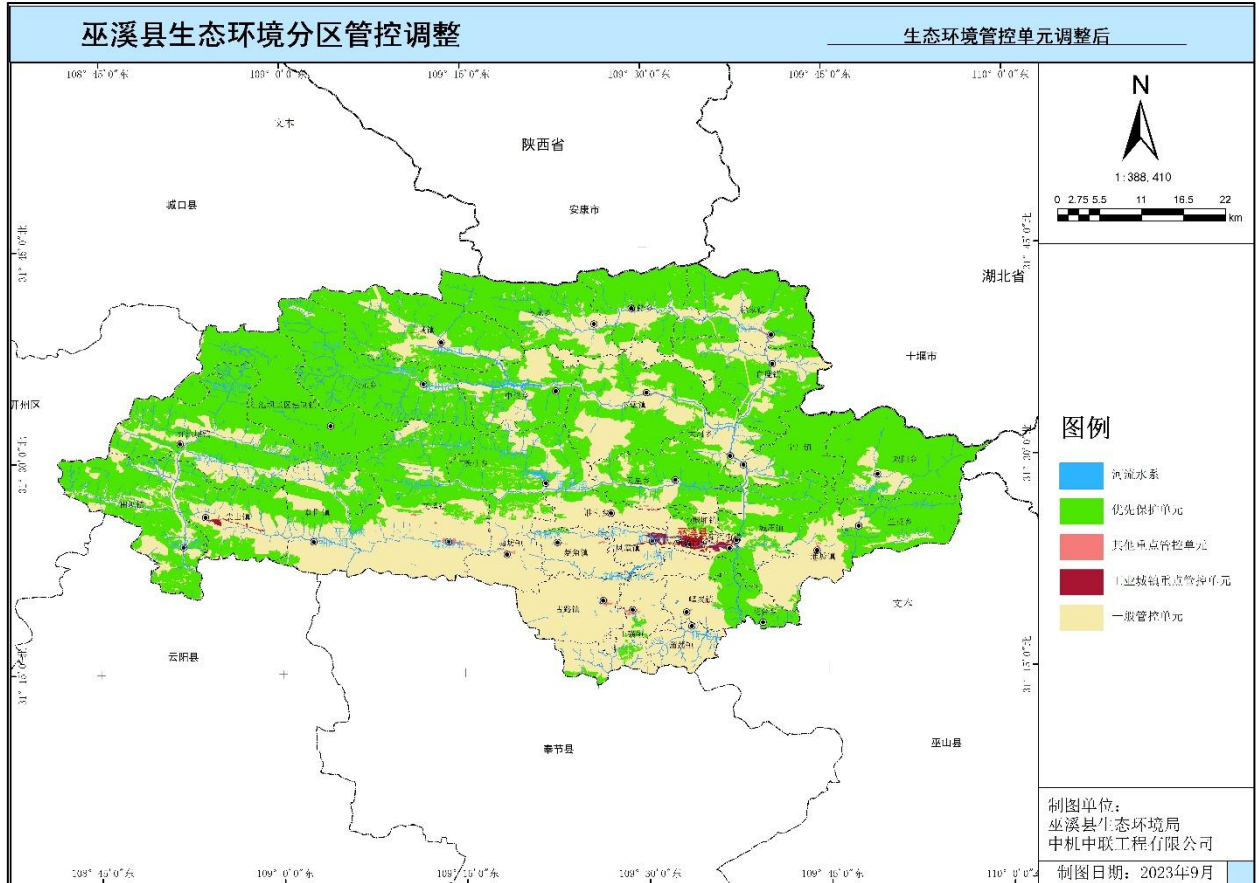
原《巫溪县人民政府关于印发巫溪县落实生态保护红线、环境质量底线、资源利用上线制定生态环境准入清单实施生态环境分区管控实施方案的通知》（巫溪府发〔2020〕33号）同时废止。

- 附件：1. 巫溪县环境管控单元调整结果分布图（2023年）
2. 巫溪县环境管控单元调整结果统计表（2023年）
3. 巫溪县总体管控要求（2023年）
4. 巫溪县环境管控单元管控要求（2023年）



附件 1

巫溪县环境管控单元调整结果分布图（2023 年）





附件 2

巫溪县环境管控单元调整结果统计表（2023 年）

序号	类型	编码	名称
一、优先保护单元：10 个，面积占比 58.4%			
1	优先 保护 单元	ZH50023810001	巫溪县宁河街道大宁河渝宁水利水电开发公司自来水分公司水源地（老城北门水源地）
		ZH50023810002	巫溪县天星乡后溪河巫溪县第二自来水厂水源地（巫溪县后溪河水源地）
		ZH50023810003	阴条岭国家级自然保护区
		ZH50023810004	重庆红池坝国家森林公园
		ZH50023810005	巫溪县生态保护红线
		ZH50023810006	红池坝风景名胜区
		ZH50023810007	巫溪县一般生态空间—生物多样性维护
		ZH50023810008	巫溪县一般生态空间—水土保持
		ZH50023810009	巫溪县一般生态空间—水土流失
		ZH50023810010	巫溪县一般生态空间—石漠化
二、重点管控单元：4 个，面积占比 0.5%			
2	重点 管控 单元	ZH50023820001	巫溪县工业城镇重点管控单元—城区及凤凰片区
		ZH50023820002	巫溪县工业城镇重点管控单元—尖山片区
		ZH50023820003	巫溪县工业城镇重点管控单元—临港片区
		ZH50023820004	巫溪县工业城镇重点管控单元—其他镇域片区
三、一般管控单元：3 个，面积占比 41.1%			
3	一 般 管 控 单 元	ZH50023830001	巫溪县一般管控单元—大宁河花台
		ZH50023830002	巫溪县一般管控单元—梅溪河向子村
		ZH50023830003	巫溪县一般管控单元—汤溪河沙市镇



附件 3

巫溪县总体管控要求（2023 年）

管控类型	总体管控要求
空间布局约束	第一条 执行重点管控单元市级总体要求第一~四条、第六~七条。
	第二条 严格畜禽养殖和水产养殖禁养区、限养区管理，优化调整畜禽养殖布局，促进养殖规模与资源环境相匹配。
	第三条 在保护好生态环境前提下有序发展水电，优化风能、太阳能开发布局，让清洁能源成为能源消费增量的主体。
污染排放管控	第四条 执行重点管控单元市级总体要求第八条、第十~十二条、十四条、十五条。
	第五条 推进乡村人口集聚点等居民集中区域的污水处理设施建设，加强农村污水处理设施运行监管。
	第六条 引导发展绿色农业，推进化肥农药使用减量化，控制农业面源污染。
环境风险防控	第七条 执行重点管控单元市级总体要求第十六条。
	第八条 加强化学品水上运输安全管控，严格执行内河禁运危险化学品目录，强化运输船舶及港口、码头风险防控。
资源利用效率	第九条 执行重点管控单元市级总体要求第十八条、十九条、二十一条、二十二条。
	第十条 构建多源多向、管网布局完善的天然气保障网络，推进天然气输送管网建设。
	第十一条 推进农业节水灌溉，大力推广渠道防渗、管道输水、喷灌、微灌、滴灌等节水灌溉技术。

*法律法规和规范性文件有新要求的，具体管控内容依照新规定执行。



附件 4

巫溪县环境管控单元（2023 年）

编 码	名 称	分 类	要素分区组成	环境管控单元特点	管控类别	管控要求
ZH50023810001	巫溪县宁河街道大宁河渝宁水利水电开发公司自来水分公司水源地	优先保护单元 1	城市级集中式饮用水水源地保护区	发展现状：巫溪县城市饮用水源保护区（大宁河）。 存在的问题：巫溪县城市开发边界与一级保护区、二级保护区范围有重叠（老城）。	空间布局约束	1.严格执行《中华人民共和国水污染防治法》《重庆市水污染防治条例》等法律法规及规范性文件要求。 2.与水源地一级保护区重叠的城市开发边界内禁止新建、改建、扩建与供水设施和保护水源无关的建设项目。
					环境风险防控	强化渝宁水利水电开发公司自来水分公司大宁河水源地沿线道路危险化学品运输安全监管，制定水源地突发环境应急预案，完善应急物资储备，并定期开展环境风险应急演练。
ZH50023810002	巫溪县天星乡后溪河巫溪县第二自来水厂水源地	优先保护单元 2	城市级集中式饮用水水源地保护区	发展现状：巫溪县城市饮用水源保护区（后溪河）。 存在的问题：/	空间布局约束	严格执行《中华人民共和国水污染防治法》《重庆市水污染防治条例》等法律法规及规范性文件要求。
					环境风险防控	完善风险防范措施及应急物资储备，制定水源地突发环境应急预案，并定期开展环境风险应急演练。



巫溪县人民政府规范性文件

编 码	名 称	分 类	要素分区组成	环境管控单元特点	管控类别	管控要求
ZH50023810003	阴条岭国家级自然保护区	优先保护单元3	自然保护区	发展现状：国家级自然保护区。 存在的问题：双通引水渠首调蓄水库在保护区核心区。	空间布局约束	严格执行《中华人民共和国自然保护区条例》等法律法规及规范性文件要求。
ZH50023810004	重庆红池坝国家森林公园	优先保护单元4	森林公园	发展现状：国家级森林公园。 存在的问题：/	空间布局约束	严格执行《中华人民共和国森林法》《国家级自然公园管理办法（试行）》等法律法规及规范性文件要求。
ZH50023810005	巫溪县生态保护红线	优先保护单元5	生态保护红线	发展现状：生态保护红线。 存在的问题：/	空间布局约束	严格执行《关于在国土空间规划中统筹划定落实三条控制线的指导意见》《关于加强生态保护红线管理的通知（试行）》《关于加强生态保护红线实施管理的通知》等法律法规及规范性文件要求。
ZH50023810006	红池坝风景名胜区	优先保护单元6	风景名胜区	发展现状：市级风景名胜区。 存在的问题：/	空间布局约束	严格执行《风景名胜区条例》《重庆市风景名胜区条例》等法律法规及规范性文件要求。
					污染排放管控	强化风景名胜区内配套的污染治理设施管理，保证废水达标排放。
ZH50023810007	巫溪县一般生态空间—生物多样性维护	优先保护单元7	一般生态空间	发展现状：生物多样性维护生态功能区。 存在的问题：/	空间布局约束	严格控制开发建设活动范围和强度，落实生态修复相关要求，确保生态系统结构稳定和生态功能不退化。
ZH50023810008	巫溪县一般生态空间—水土保持	优先保护单元8	一般生态空间	发展现状：水土保持生态功能区。 存在的问题：/	空间布局约束	严格控制开发建设活动范围和强度，落实生态修复相关要求，确保生态系统结构稳定和生态功能不退化。



巫溪县人民政府规范性文件

编 码	名 称	分 类	要素分区组成	环境管控单元特点	管控类别	管控要求
ZH50023810009	巫溪县一般生态空间—水土流失	优先保护单元9	一般生态空间	发展现状：水土流失生态敏感区。 存在的问题：巫溪县尚有遗留矿山 67.1hm ² 亟须治理。	空间布局约束	严格控制开发建设活动范围和强度，落实生态修复相关要求，确保生态系统结构稳定和生态功能不退化。
ZH50023810010	巫溪县一般生态空间—石漠化	优先保护单元10	一般生态空间	发展现状：石漠化生态敏感区 存在的问题：巫溪县尚有遗留矿山 67.1hm ² 亟须治理。	空间布局约束	严格控制开发建设活动范围和强度，落实生态修复相关要求，确保生态系统结构稳定和生态功能不退化。
ZH50023820001	巫溪县工业城镇重点管控单元—城区片区及凤凰片区	工业和城镇	凤凰工业组团 大气环境高排放重点管控区； 凤凰镇、柏杨街道、宁河街道受体敏感重点管控区、弱扩散重点管控区	发展定位：重点提档升级绿色食品、新型材料、环保建材、轻纺、智能制造、生物医药等产业。	空间布局约束	<p>工业源</p> <ol style="list-style-type: none"> 1.巫溪工业园凤凰工业组团严格涉及重点管控新污染物、优先控制化学品、抗生素等新污染物建设项目的准入； 2.巫溪工业园凤凰工业组团禁止新建扩建水泥、石灰和石膏制造； 3.巫溪工业园凤凰工业组团纺织业中禁止引入涉及印染或染整工序的项目； 4.巫溪工业园凤凰工业组团严格限制引入环境空气污染大的工业项目。 <p>城镇生活源</p> <p>禁止在居民住宅楼、未配套设立专用烟道的商住综合楼、商住综合楼内与居住层相邻的商业楼层，新建、改建、扩建产生油烟、异味、废气的餐饮服务、加工服务、服装干洗、机动车维修等项目。</p>



巫溪县人民政府规范性文件

编 码	名 称	分 类	要素分区组成	环境管控单元特点	管控类别	管控要求
ZH50023820001	巫溪县工业城镇重点管控单元—城区片区及凤凰片区	工业和城镇	凤凰工业组团大气环境高排放重点管控区；凤凰镇、柏杨街道、宁河街道受体敏感重点管控区、弱扩散重点管控区	<p>发展现状：凤凰工业组团入驻企业 14 家，目前正常生产 7 家，主要为建材以及农副产品加工为主。中心城区现有企业 15 家，主要为加油加气站以及汽车维修企业。</p> <p>主要问题：凤凰镇现有城镇人口 0.87 万人，生活污水产生量约 80m³/d，工业废水产生量约为 13m³/d，现有凤凰污水处理厂（工业园区）设计处理规模为 300m³/d，实际废水处理量为 50 m³/d，凤凰工业组团城镇生活污水设施规模不足，收集率低。柏杨街道、宁河街道现有城镇人口 10.5 万人，生活污水产生量约 10000m³/d，实际建设有两座城市污水处理厂总设计规模为 2.5 万 m³/d，实际处理量 2.1 万 m³/d，城区存在雨污分流不彻底问题。</p>	污染排放管控	<p>工业源</p> <ol style="list-style-type: none"> 1.对巫溪工业园凤凰工业组团污水集中处理设施进行适时扩建，并完成配套管网建设及修复； 2.建材业各类粉尘应采取除尘技术，严格控制粉尘排放； 3.强化完善企业固体废物收集、贮存、运输、综合利用和安全处置的管理、监督制度。 <p>城镇生活源</p> <p>在高污染燃料禁燃区内，禁止销售和使用原煤、煤矸石、重油、渣油、石油焦、木柴、秸秆等国家和本市规定的高污染燃料。现有使用高污染燃料的设施应当限期淘汰或者改用天然气、页岩气、液化石油气、电、风能等清洁能源。</p>
					环境风险防控	<p>工业源</p> <p>园区内的项目对水环境存在安全隐患的，应建立“装置级、企业级、园区级”三级水环境风险防范体系。</p>
					资源利用效率要求	<p>工业源</p> <p>严格控制能源消耗总量和新鲜水消耗总量，大力发展循环经济，提高资源利用效率。</p>



巫溪县人民政府规范性文件

编 码	名 称	分 类	要素分区组成	环境管控单元特点	管控类别	管控要求
ZH50023820002	巫溪县工业城镇重点管控单元—尖山片区	工业和城镇	尖山工业组团大气环境高排放重点管控区；尖山镇受体敏感区	发展定位：新型材料、农产品加工、环保建材为主导产业，着力打造盐卤综合利用新材料产业园。 发展现状：入驻企业5家，目前正常生产2家，主要为建材加工为主。	空间布局约束	<p>工业源 禁止引入排放重金属、剧毒物质和持久性有机污染物的工业项目，严格限制高能耗、高水耗及水污染物排放量大的工业项目。</p> <p>城镇生活源 禁止在居民住宅楼、未配套设立专用烟道的商住综合楼、商住综合楼内与居住层相邻的商业楼层，新建、改建、扩建产生油烟、异味、废气的餐饮服务、加工服务、服装干洗、机动车维修等项目。</p>
					污染排放管控	<p>工业源 1.园区污水处理厂完善配套管网，适时进行改扩建，以满足新材料产业废水处理需求； 2.新（改、扩）建项目若涉及排放挥发性有机物的车间，应安装废气回收或净化装置；企业必须使用低硫煤； 3.严格落实危险废物环境管理制度，对项目危险废物收集、贮存、运输、利用、处置各环节进行全过程环境监管。</p>
					城镇生活源	<p>城镇生活源 推进生活污水集中处理设施新、改、扩建，补齐城镇污水收集管网短板，实施错接、漏接、老旧破损管网的更新修复。</p>



巫溪县人民政府规范性文件

编 码	名 称	分 类	要素分区组成	环境管控 单元特点	管控 类别	管控要求
ZH50023820002	巫溪县工业城 镇重点管控单 元—尖山片区	工业和城镇	尖山工业组团 大气环境高排 放重点管控区； 尖山镇受体敏 感区	主要问题：尖山镇现有城镇人 口 1.5 万人，生活污水量约 1400m ³ /d，现有尖山镇污水处 理主厂设计处理规模为 600m ³ /d，实际废水处理量为 72m ³ /d，尖山镇城镇生活污水 处理设施规模不足，收集率较 低。	环境风险 防控	工业源 园区内的项目对水环境存在安全 隐患的，应建立“装置级、企业 级、园区级”三级水环境风险防 范体系。
					资源利用 效率要求	工业源 严格控制能源消耗总量和新鲜水 消耗总量，大力发展循环经济， 提高资源利用效率。
ZH50023820003	巫溪县工业城 镇重点管控单 元—临港片区	工业和城镇	临港产业区组 团大气环境高 排放重点管控 区	发展定位：以物流、仓储中转 为主导产业。 发展现状：临港产业区组团渝 溪货运码头和双升物流码头 2 个码头，主要为煤炭以及建材 仓储、运输。 主要问题：目前临港工业组团 没有配套建设船舶生活污水 及含油废水收集设施以及相关 风险防范措施，货运船舶污 水以及垃圾缺乏规范化收集 处置设施。	空间布局 约束	工业源 临港产业区组团严禁建设涉及重 大风险源的仓储设施。



巫溪县人民政府规范性文件

编 码	名 称	分 类	要素分区组成	环境管控单元特点	管控类别	管控要求
ZH50023820003	巫溪县工业城镇重点管控单元-临港片区	工业和城镇	临港产业区组团大气环境高排放重点管控区	<p>发展定位：以物流、仓储中转为主导产业。</p> <p>发展现状：临港产业区组团渝溪货运码头和双升物流码头2个码头，主要为煤炭以及建材仓储、运输。</p> <p>主要问题：目前临港工业组团没有配套建设船舶生活污水及含油废水收集设施以及相关风险防范措施，货运船舶污水以及垃圾缺乏规范化收集处置设施。</p>	污染排放管控	工业源 积极预防船舶污染，严格执行《船舶水污染物排放控制标准》，加强对船舶污染设施设备配备以及使用情况的监督检查。
					环境风险防控	工业源 积极预防临港产业区组团可能产生的船舶、港口污染，强化港口风险防范措施。
					资源利用效率要求	工业源 /



巫溪县人民政府规范性文件

编 码	名 称	分 类	要素分区组成	环境管控 单元特点	管控 类别	管控要求
ZH50023820004	巫溪县工业城镇重点管控单元-其他镇域片区	工业和城镇	文峰镇大气环境高排放重点管控区;文峰镇受体敏感区	<p>发展定位：文峰镇主要布局为食品及农产品加工、弱碱水、服装鞋帽加工、旅游产品加工、电子元件加工等；古路镇、上磺镇布局小微企业用地，承接初级制造和加工，布置商贸物流基地；其余乡镇主要布局初级制造和加工。</p> <p>发展现状：文峰镇入驻企业3家，主要为建材以及农副产品加工为主；古路镇、上磺镇入驻企业6家，主要为建材以及汽修、加油加气站为主；其余乡镇零星分布有农副产品加工及建材企业。</p> <p>主要问题：文峰镇现有城镇人口1.8万人，生活污水产生量约1700m³/d，现有文峰镇污水处理厂设计处理规模为2000m³/d，实际废水处理量为1102m³/d，文峰镇城镇生活污水收集率较低；古路镇、上磺镇现有城镇人口2.3万人，生活污水产生量约2200m³/d，合建有古路镇污水处理厂设计处理规模为3000m³/d，实际废水处理量为525 m³/d，古路镇、上磺镇城镇生活污水收集率较低；其余部分乡镇也存在污水处理设施与镇街规模不匹配，且部分镇街存在雨污混流和管网覆盖率较低的问题。</p>	空间布局 约束	工业源



巫溪县人民政府规范性文件

编 码	名 称	分 类	要素分区组成	环境管控 单元特点	管控 类别	管控要求
					城 镇 生 活 源	禁止在居民住宅楼、未配套设立专用烟道的商住综合楼、商住综合楼内与居住层相邻的商业楼层，新建、改建、扩建产生油烟、异味、废气的餐饮服务、加工服务、服装干洗、机动车维修等项目。
					污 染 排 放 管 控 工 业 源	<ol style="list-style-type: none"> 1.涉及涂装的企业应优先使用环保型涂料，并配备有效的废气收集处理系统，保证废气达标排放。 2.以石材加工、汽车维修等涉气中小微企业为重点，完善相关废气治理设施设备，保证稳定运行，实现颗粒物、挥发性有机物污染物达标排放。



巫溪县人民政府规范性文件

编 码	名 称	分 类	要素分区组成	环境管控 单元特点	管控 类别	管控要求	
ZH50023820004	巫溪县工业城镇重点管控单元—其他镇域片区	工业和城镇	文峰镇大气环境高排放重点管控区；文峰镇受体敏感区	<p>发展定位：文峰镇主要布局为食品及农产品加工、弱碱水、服装鞋帽加工、旅游产品加工、电子元件加工等；古路镇、上磺镇布局小微企业用地，承接初级制造和加工，布置商贸物流基地；其余乡镇主要布局初级制造和加工。</p> <p>发展现状：文峰镇入驻企业3家，主要为建材以及农副产品加工为主；古路镇、上磺镇入驻企业6家，主要为建材以及汽修、加油加气站为主；其余乡镇零星分布有农副产品加工及建材企业。</p> <p>主要问题：文峰镇现有城镇人口1.8万人，生活污水产生量约1700m³/d，现有文峰镇污水处理厂设计处理规模为2000m³/d，实际废水处理量为1102m³/d，文峰镇城镇生活污水收集率较低；古路镇、上磺镇现有城镇人口2.3万人，生活污水产生量约2200m³/d，合建有古路镇污水处理厂设计处理规模为3000m³/d，实际废水处理量为525m³/d，古路镇、上磺镇城镇生活污水收集率较低；其余部分乡镇也存在污水处理设施与镇街规模不匹配，且部分镇街存在雨污混流和管网覆盖率较低的问题。</p>	污染排放 管控	<p>城镇生活源</p> <ol style="list-style-type: none"> 1.推进生活污水集中处理设施新、改、扩建，补齐城镇污水收集管网短板，实施错接、漏接、老旧破损管网的更新修复。 2.禁止从事餐饮、洗浴、洗涤、洗车等经营活动的单位和个人向雨水收集系统排放污水或者倾倒垃圾等废弃物。 3.排放油烟、异味、废气的餐饮服务业、加工服务业、服装干洗业、机动车维修业等经营者应当使用清洁能源，安装油烟、废气等净化设施并保持正常使用，或者采取其他污染防治措施，使大气污染物达标排放，并建立清洗、维护台账，防止对附近居民的正常生活环境造成影响。 	
					环境风险 防控	工业源 /	
					资源利用 效率要求	工业源 /	



巫溪县人民政府规范性文件

编 码	名 称	分 类	要素分区组成	环境管控单元特点	管控类别	管控要求
ZH50023830001	巫溪县一般管控单元—大宁河花台	一般管控单元1	水环境一般管控区;建设用地污染风险重点管控区—填埋场	<p>发展定位：保持Ⅱ类水域，水质不恶化，水资源承载力不超载。</p> <p>发展现状：水质现状满足Ⅱ类。</p> <p>主要问题：农村畜禽养殖、面源污染问题不容忽视；受周边畜禽养殖、农业面源污染影响，部分乡镇分散式饮用水源水质超标；现有1个城市生活垃圾填埋场—沈家湾垃圾填埋场。</p>	空间布局约束	<ol style="list-style-type: none"> 1.鼓励园区外工业企业迁入工业园区或者工业集聚区； 2.禁止建设超土地承载力的畜禽养殖场（采取粪污还田）。
					污染物排放管控	<ol style="list-style-type: none"> 1.推进居民集中区域污水处理设施建设，加强农村污水处理设施运行监管； 2.强化规模种植户技术指导，大力推广化肥减量技术，从源头控制农业种植污染； 3.鼓励对畜禽粪污进行科学处理和就地就近资源化利用。 4.加强新建和在建矿山地质环境的保护和修复监管力度，严格按照绿色矿山要求建设； 5.推进徐家镇大屋煤矿、易溪煤矿、龙头煤矿和龙泉煤矿历史遗留煤矿废水治理，中梁乡、土城镇2个乡镇共7个村岩溶石漠化工程治理，古路镇、鱼鳞乡等5个乡镇历史遗留及关闭矿山损毁土地调查及复垦工作。
					环境风险防控	<ol style="list-style-type: none"> 1.开展垃圾填埋场地下水环境状况调查，评估地下水环境风险。 2.大宁河沿线道路危险化学品运输安全监管。
					资源开发效率要求	<p>推进农业节水。推广渠道防渗、管道输水、喷灌、微灌等节水灌溉技术，完善灌溉用水计量设施。</p>



巫溪县人民政府规范性文件

编 码	名 称	分 类	要素分区组成	环境管控单元特点	管控类别	管控要求
ZH50023830002	巫溪县一般管控单元—梅溪河向子村	一般管控单元2	水环境一般管控区	<p>发展定位：保持Ⅱ类水域，水质不恶化，水资源承载力不超载。</p> <p>发展现状：水质现状满足Ⅱ类。</p> <p>主要问题：农村畜禽养殖、面源污染问题不容忽视；受周边畜禽养殖、农业面源污染影响，部分乡镇分散式饮用水源水质超标。</p>	空间布局约束	<p>1.鼓励园区外工业企业迁入工业园区或者工业集聚区；</p> <p>2.禁止建设超土地承载力的畜禽养殖场（采取粪污还田）。</p>
					污染物排放管控	<p>1.推进居民集中区域、农家乐污水处理设施建设，加强农村污水处理设施运行监管；</p> <p>2.强化规模种植户技术指导，大力推广化肥减量技术，从源头控制农业种植污染；</p> <p>3.严格实施规模化畜禽养殖场配套污染防治设施建设，鼓励对畜禽粪污进行科学处理和就地就近资源化利用。</p>
					环境风险防控	/
					资源开发效率要求	<p>推进农业节水。推广渠道防渗、管道输水、喷灌、微灌等节水灌溉技术，完善灌溉用水计量设施。</p>



巫溪县人民政府规范性文件

编 码	名 称	分 类	要素分区组成	环境管控单元特点	管控类别	管控要求
ZH50023830003	巫溪县一般管控单元—汤溪河沙市镇	一般管控单元3	水环境一般管控区	<p>发展定位：保持Ⅱ类水域，水质不恶化，水资源承载力不超载。</p> <p>发展现状：水质现状满足Ⅱ类。</p> <p>主要问题：农村畜禽养殖、面源污染问题不容忽视；受周边畜禽养殖、农业面源污染影响，部分乡镇分散式饮用水源水质超标。</p>	空间布局约束	鼓励园区外工业企业迁入工业园区。
					污染物排放管控	<p>1.推进居民集中区域、农家乐污水处理设施建设，加强农村污水处理设施运行监管；</p> <p>2.强化规模种植户技术指导，大力推广化肥减量技术，从源头控制农业种植污染；</p> <p>3.严格实施规模化畜禽养殖场配套污染防治设施建设，鼓励对畜禽粪污进行科学处理和就地就近资源化利用。</p> <p>4.推进尖山镇、红池坝镇2个乡镇历史遗留及关闭矿山损毁土地调查及复垦工作。</p>
					环境风险防控	/
					资源开发效率要求	推进农业节水。推广渠道防渗、管道输水、喷灌、微灌等节水灌溉技术，完善灌溉用水计量设施。

*法律法规和规范性文件有新要求的，具体管控内容依照新规定执行。





抄送：县委办公室，人大常委会办公室，政协办公室，县监委，县法院，检察院，县人武部。

巫溪县人民政府办公室

2024年7月19日印发
